

✚ 坚定信心

✚ 同舟共济

✚ 科学防控

✚ 精准施策

众志成城 战胜疫情

疫情就是命令·防控就是责任

会计学院



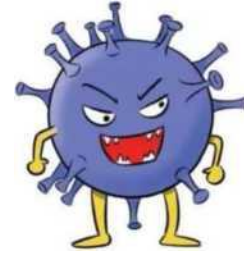
防控

认知篇

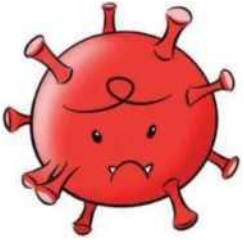


什么是新型病毒？

新型冠状病毒是最新发现的一种冠状病毒，它导致了新冠肺炎疫情的发生，与2003年引起“非典”疫



情的病毒同源性在85%



以上。新型冠状病毒除感染人类以外，还可感染蝙蝠、狗、猪、老鼠、鸟、牛、鲸、马、山羊、猴等多种动物。

新冠肺炎和普通感冒、流感在症状上有什么区别？

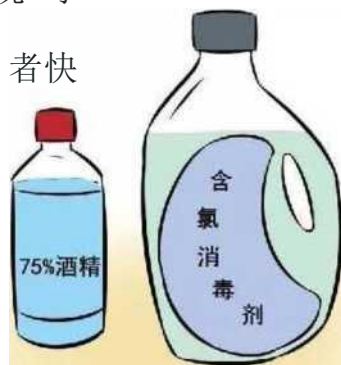
普通感冒主要表现为鼻塞、打喷嚏、流鼻涕等 症状。

流感一般表现为急性起病、发热，甚至高热，同时还有寒战、头痛、关节酸痛等症状，常有咽痛、咳嗽，可有鼻塞、流涕，也可有呕吐、腹泻等症状。轻 症流感常与普通感冒表现相似，但其发热和全身症状



.....
较明显。

新冠肺炎以发热、乏力、干咳为主要表现。少数患者有鼻塞、流涕、咽痛和腹泻等症状。重症病例多在被病毒感染1周后出现呼吸困难和/或低氧血症，严重者快速进展为急性呼吸窘迫综合



征、脓毒性休克、难以纠正的代谢性酸中毒和出血功能障碍。重症、危重患者可有中低热或无明显发热。

怎样杀灭新型冠状病毒？

病毒对紫外线和热敏感，56℃以下加热30分钟、乙醚、75%酒精、含氯消毒剂、过氧乙酸等均可灭活病毒。氯己定不能灭活病毒。



4 新型冠状病毒是怎么传播的？

新型冠状病毒经呼吸道飞沫和接触传播，这是其主要传播途径。传染源主要为新型冠状病毒感染的患者。无症状感染者也可能成为传染源。



5 什么情况下需要居家医学观察？

如果你在没有任何防护的情况下，和新型冠状病毒感染的患者及疑似患者有密切接触，或去过他们活动的室内，即使没有出现新冠肺炎可疑症状，也应该自觉居家医学观察，密切关注自身健康状况。



:出现什么症状需要看发热门诊?

咳嗽
&出现呼吸道症

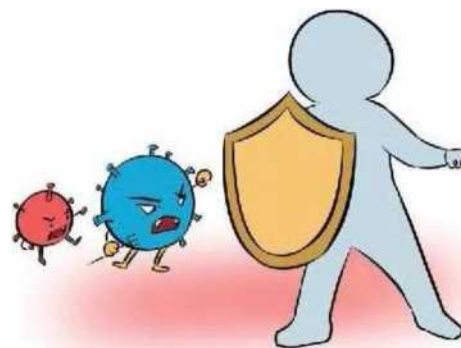
状及发热、畏寒、乏力、腹泻、结膜充血等
症状时,须立即就近前往
定点医院发热门诊就医,如
实、详

细地告诉接诊医生自己发
热前14天接触的可疑人员
和外出旅居史。



新冠肺炎能治好吗?

由新冠肺炎可防可治。
已有众多患者积极配合
医生治疗,战胜新冠肺炎,
痊愈出院。



律*有没有治疗新冠肺炎的特效药和预防新冠肺炎的疫苗？



目前没有确认有效的抗病毒治疗方法，主要采取对症和支持治疗；也还未研制出预防新冠肺炎的有效疫苗。



編 k 常见的预防措施有哪些？

為 (1) 不外出或少外出：减少走亲访友，不聚餐，不去人员密集的公共场所活动。

(2) 戴口罩：去医院等人员密集的公共场所、乘坐公共交通工具时，须佩戴医用外科口罩。

(3) 保持手卫生：减少接触公共场所的公用物品；从公共场所返回、捂嘴咳嗽后、饭前便后要洗手；打喷嚏或咳嗽时，用纸巾或手肘遮挡口鼻。

(4) 做好体温监测与就医：主动做好个人与家庭

成员的体温监测，若出现可疑症状，应主动戴上口罩并及时就近就医。

(5)保持良好的卫生习惯：勤开窗，常通风；不与人共用毛巾等洗漱用品；保持清洁，勤晒衣被；不随地吐痰；不接触和食用野生动物；注意营养，适度运动。

海：为什么要对疑似病例、确诊病例等开展调查？

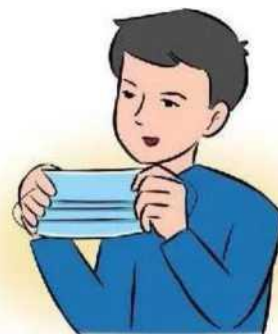
<1寸出现新冠肺炎疑似病例、确诊病例后，疾控人员将对其本人及其诊治医生、家属和知情者进行调查，主要是为了早发现、早诊断、早治疗、早隔离，避免疾病的传播和扩散。相关人员要予以配合，如实详细作答。



为什么要戴口罩？



新冠肺炎患者咳嗽、打喷嚏时，病毒会随着飞沫、鼻涕、



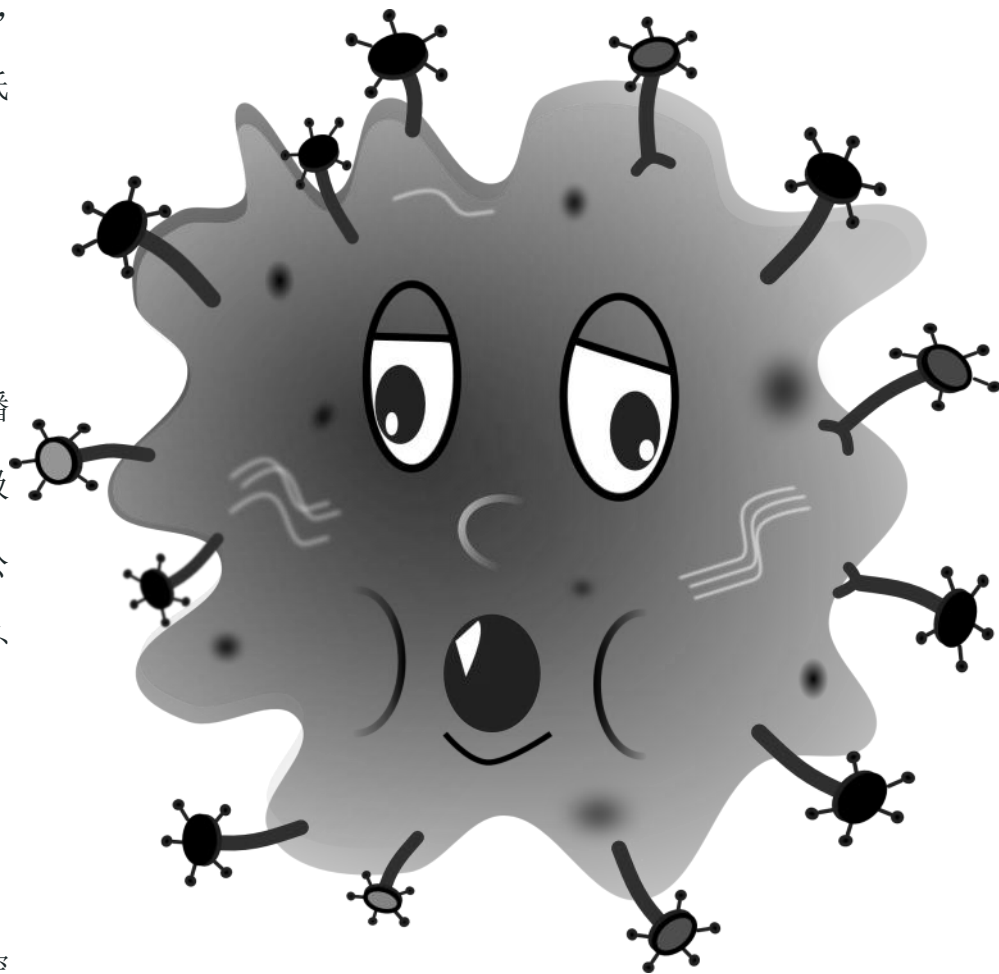
唾液等播散到外界，健康人近距离（1米以内）吸入或接触到，就可能导致患病。戴口罩可以遮挡患者喷射的飞沫，降低飞沫量及其喷射速度。健康人佩戴口罩后就可以降低飞沫的吸入风险。

幾：什么情况下需要戴口罩？

為 有咳嗽、发热等症状的人，戴口罩可以减少病毒的播散，因此与人近距离接触、外出时需佩戴口罩。没有呼吸道疾病症状的人，在去医院、商场、车站等人员聚集的公共场所及乘坐公共交通工具时需佩戴口罩。独处或在室外空旷的场所通常不需要戴口罩。

澈 应该戴什么口罩？

③ 医用防护口罩（N95）主要用于医护人员诊疗、疾控人员流调和检测等工作时。公众日常防护使用医用外科口罩或一次性医用口罩即可，医用外科口罩的



防护效果优于一次性医用口罩。棉布口罩、防尘口罩、带呼气阀的口罩不能有效过滤病毒，不建议用于新冠肺炎的预防。新冠肺炎患者需佩戴医用外科口罩或N95口罩。



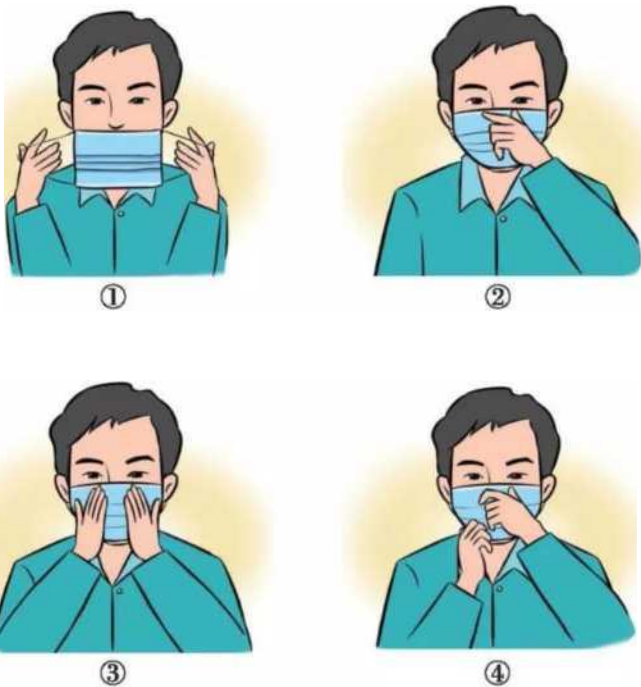
14 如何正确戴口罩?



戴口罩前要洗手。戴时将口罩的白色无纺布朝

内，蓝色防水层朝外，有金属条的一边朝上，不要戴反；将挂耳绳挂上双耳后，捏紧金属条，使之与鼻子

贴合，将口罩沿着中间向两侧压紧，让口罩紧贴面部。戴后不要用手触摸口罩外面。脱口罩时用手取下挂耳绳，不要接触口罩的内、外面，要及时正确洗手。



滿：口罩使用后怎么处理？

健康人佩戴过的口罩没有新型冠状病毒传播风险，但佩戴4小时后口罩会被分泌物弄湿或弄脏，建议更换。可将使用后的口罩由内而外包裹后丢弃至生活



防护篇



怎样正确洗手？

使用流动水和洗手液（肥皂），揉搓时间不少于15秒，并牢记七步洗手法：内、夕卜、夹、弓、大、立



内

①掌心相对，手指并拢，相互揉搓



外

②手心对手背沿指缝相互揉搓，双手交换进行



夹

③掌心相对，双手交叉沿指缝相互揉搓



弓

④弯曲一只手的各手指关节，半握拳，把指背放在另一只手的掌心处转揉搓，双手交换进行



大

⑤一只手握另一只手的大拇指，旋转揉搓，双手交换进行

怎样预防呼吸道传染病？

病毒、细菌等微生物从呼吸道侵入人体而引起的传染性疾病称为呼吸道传染病，在冬春季和天气骤变时高发；儿童、老年人、体弱者、营养不良者、慢性病患者等人群易患此病。预防呼吸道传染病需要从三个环节着手：一是针对患者和无症状的感染者。

早发现、早诊断、早治疗、早隔离，从源头控制疾病。二是切断疾病的传播途径。开窗通风、常消毒、戴口罩、保持手卫生，防止病原体进入呼吸道。三是保护可能感染的人。接种疫苗是提高免疫力的有效方法。对于新冠肺炎来说，目前还没有疫苗，关键要做到避免与可能的患者、无症状感染者接触，提高自身抵抗力，

做好自我防护，尽量少去或不去人员密集的场所。



織咳嗽、打喷嚏时怎么做？

Q (1) 咳嗽或打喷嚏时，一定不要面对别人，可转过头，用纸巾或手肘内侧捂住口鼻。

(2) 把咳嗽或打喷嚏时用过的纸巾放入有盖的垃圾桶。

(3) 用手捂嘴、咳嗽之后，用洗手液（肥皂）在流水下洗手。



蠍如何进行分餐制用餐？ 塩家

庭用餐：

(1) 实行分餐制或使用公勺、公筷等，避免与家人相互传染。

(2) 家长不能和孩子

